

## Riconoscimento degli



**Intervalli,**



**Accordi**



**e Scale**

Scale;

Gli esercizi sull'accordo, sull'intervallo e sulla scala lavorano allo stesso modo.

EarMaster suona un accordo scelto a caso tra quelli selezionati e li traspone in una tonalità anch'essa casuale.

L'esercizio consiste nel riconoscere le note suonate.

In generale la risposta può essere data in due modi: direttamente con il nome dell'accordo oppure fornendo il nome di ogni nota.

Ci sono altri modi in cui si può fare dare la risposta.

Premere:

'Suona la domanda' per suonare di nuovo la domanda.

'Suona quanto selezionato' per suonare quanto si è risposto (le note da voi inserite).

'Risposta' quando avete inserito le note e volete che EarMaster valuti la vostra risposta.

Se la risposta non è corretta, EarMaster indicherà con il colore rosso la vostra risposta e con quello verde la risposta corretta.

Si possono sempre avere informazioni dettagliate sui risultati correnti e confrontarli con i risultati precedenti nella finestra dei



"Risultati".

[Impostazioni Riconoscimento Accordi](#)

[Teoria degli intervalli](#)

[Teoria degli accordi](#)

[Teoria delle scale](#)



## Confronto degli intervalli

Quale intervallo e' piu' grande?

EarMaster suona due intervalli scelti casualmente tra gli intervalli selezionati.

Cliccate su 'A' se il primo intervallo e' quello piu' ampio oppure 'B' se lo era il secondo.

La cornice intorno alla risposta scelta cambiera' colore. Verde se la risposta e' corretta. Rosso se e' sbagliata.

Premete su 'Suona la Domanda' per suonare gli intervalli un'altra volta.

Si possono sempre avere informazioni dettagliate sui risultati correnti e confrontarli con i risultati precedenti nella finestra dei



"Risultati".

[Impostazioni del confronto degli intervalli](#)

[Teoria degli intervalli](#)



## Dettato Melodico

Quali note vengono suonate?

EarMaster suona una frase in accordo con i parametri immessi nell'impostazione. L'esercizio consiste nell'identificare quali suoni sono stati suonati e trascriverli usando il pentagramma, la tastiera o la chitarra.

Premere

Premete su 'Suona la Domanda' per suonare di nuovo la frase.

'Suona quanto selezionato' per suonare quanto si e' risposto (le note che avete inserito).

'Risposta' quando avete inserito le note e volete che EarMaster verifichi la risposta.

Si possono sempre avere informazioni dettagliate sui risultati correnti e confrontarli con i risultati precedenti nella finestra dei



"Risultati".

Impostazioni del Dettato Melodico



## Lettura del Ritmo e



## Imitazione del Ritmo

Lettura del Ritmo: EarMaster mostra una partitura ritmica. Bisogna battere seguendo il metronomo.

Imitazione del Ritmo: EarMaster suona un ritmo. Bisogna ripeterlo seguendo il metronomo. Dopo il primo tentativo e' possibile decidere di vedere il ritmo per aiutarsi in un secondo tentativo.

Si puo' sia battere il tempo con la barra spaziatrice, su uno strumento MIDI o battere nel microfono. La registrazione del microfono viene abilitata nel menù "Ingresso Risposta".

Nella partitura del ritmo si vedra' un simbolo sotto ogni nota:



Se la nota e' stata battuta correttamente.



Se la nota e' stata battuta un po' troppo presto.



Se la nota e' stata battuta un po' troppo tardi.



Se la nota e' stata mancata del tutto.

Nota: EarMaster fa anche una valutazione di quanto precisamente il ritmo e' stato battuto, percio' non avrete una risposta del 100% anche se avrete battuto correttamente tutte le note.

Si possono sempre avere informazioni dettagliate sui risultati correnti e confrontarli con i risultati precedenti nella finestra dei



"Risultati".

Il livello di difficolta' e la lunghezza del ritmo puo' essere impostato nell'Impostazioni dell'esercizio.

[Impostazione Imitazione del Ritmo](#)



## Correzione del Ritmo

Trovare le differenze tra un ritmo trascritto e un ritmo suonato.

EarMaster mostra una partitura ritmica. Quando viene premuto 'Suona Modificato', EarMaster suonerà il ritmo mostrato ma con alcuni cambiamenti. Soltanto tre tipi di cambiamenti sono possibili:

- una nota viene divisa in due note.
- due note vengono fuse in una.
- due note vengono scambiate.

Dovete selezionare tutte le note coinvolte nel cambiamento. Una nota viene selezionata cliccandoci sopra. Un secondo click la deselecta.

Quando avete indicato tutte le note coinvolte cliccate 'Mostra Cambiamenti'.

Questo mostrerà il ritmo corretto e le selezioni corrette.

Si possono sempre avere informazioni dettagliate sui risultati correnti e confrontarli con i risultati precedenti nella finestra dei



"Risultati".

Il livello di difficoltà e la lunghezza del ritmo può essere settato nell'impostazione dell'esercizio.

[Impostazione Correzione del Ritmo](#)



## Sequenza di accordi

EarMaster suona una sequenza di accordi. L'esercizio consiste nell'identificare le funzioni armoniche (gradi della scala) e il tipo di accordi che sono stati suonati.

In generale la risposta può essere fornita in due modi: sia direttamente fornendo il nome della sequenza di accordi o fornendo ogni accordo che si è sentito.

Nel menù "Inserimento Risposta" potete selezionare quali modalità di risposta possono essere utilizzate:

**Pentagramma** - in questo esercizio non è possibile usare il pentagramma per dare la risposta. Viene invece utilizzato per visualizzare la vostra risposta. Cliccate in una delle battute per suonare l'accordo e per muovere il cursore arancione in quella battuta.

Subito sotto il pentagramma vi è un pannello dove è possibile specificare la qualità dell'accordo. Se cliccate su un accordo nel pentagramma (per spostare il cursore arancione), potete cambiare il suo tipo con questi bottoni sentendo anche il suono nel medesimo istante.

**Nome** - Cliccate una volta sul bottone con il nome corretto della sequenza. Cliccate con il tasto sinistro per selezionare e far suonare le note senza che siano considerate una risposta da EarMaster. Cliccate con il tasto destro per selezionare le note e darle come risposta.

**Piano** - sul piano vengono mostrate le funzioni armoniche nella chiave corrente. Cliccate con il tasto sinistro per inserire un accordo nella posizione indicata dal cursore arancione nel pentagramma, cliccate con il tasto destro per rimuoverlo.

È possibile modificare il suono dello strumento e il volume nel display verde.

**Chitarra** - le funzioni armoniche nella chiave corrente sono mostrate sulla chitarra. Cliccate con il tasto sinistro per inserire un accordo nella posizione indicata dal cursore arancione nel pentagramma, cliccate con il tasto destro per rimuoverlo.

Premere

Premete su 'Suona la Domanda' per suonare di nuovo la domanda.

'Suona quanto selezionato' per suonare quanto si è risposto (gli accordi che avete inserito).

'Risposta' quando avete inserito gli accordi e volete che EarMaster verifichi la risposta.

Se la risposta è sbagliata, EarMaster indicherà la vostra risposta con il colore rosso e quella giusta con il colore verde.

Si possono sempre avere informazioni dettagliate sui risultati correnti e confrontarli con i risultati precedenti nella finestra dei



"Risultati".

[Impostazione Sequenza di Accordi](#)



## **Impostazione accordi, intervalli e scale**

**Il pannello di Impostazione del tono** - cliccare per includere/escludere l'elemento (accordo, intervallo, ecc.) nell'esercizio.

I primi elementi (testo in rosso) sono predefiniti e non possono essere modificati, ma sopra quelli se nen possono inserire altri.

Se il testo e' verde, il nome e le note possono essere modificati.

**Movimento della fondamentale** - Decidere un limite inferiore e superiore per la fondamentale e decidere come la fondamentale deve essere scelta in questo limite.

**Modo di esecuzione** - scegliere come desiderate che le note siano suonate: armonico, melodico ascendente, melodico discendente. Se vengono selezionate più scelte, lo stile sarà scelto in modo casuale.

Opzioni:

Risposta Automatica

Tono comune - (sono nel Confronto di Intervalli)

Mostra la prima nota

Mostra l'armatura di chiave

Suona la nota cliccando

Suona la tonica

Fondamentali diatoniche (solo nel riconoscimento di intervallo)

Rivolti (solo nella sequenza di accordi)

Aggiungere la nota fondamentale

Blocca l'ingresso per la risposta (solo in EarMaster School)

Esercizi di corrispondenza:

Confronto di intervalli

Riconoscimento intervallo

Identificazione accordo

Identificazione rivolto accordo

Sequenza di accordi

Identificazione della scala

**Risposta automatica** - EarMaster selezionerà il tasto risposta quando la risposta è corretta.



**Tono comune** - i due intervalli verranno suonati con la stessa nota di partenza.

**Mostra la prima nota** - EarMaster selezionerà la prima nota (o la nota più bassa nel caso di armonizzazione) della risposta per voi.

**Mostra l'armatura di chiave** - scegliere quando l'armatura deve essere indicata in modo permanente invece di aggiungere diesis e bemolle ad ogni nota.

**Suona la nota cliccando** - abilita il suono sul piano, la chitarra e la partitura.

**Suona la tonica-** suona alcune note prima della domanda per inquadrare la tonalità.

**Fondamentali diatoniche** - l'intervallo è trasposto all'interno della chiave in modo che si tratti sempre di note diatoniche .

**Rivolti** - scegliere come gli accordi vanno rivoltati:

1) Tutti gli accordi in posizione fondamentale

2) L'ultimo accordo in posizione fondamentale. Gli accordi precedenti saranno rivoltati in una posizione con la nota più vicino alla nota più alta dell'ultimo accordo.

3) Rivolto casuale dell'ultimo accordo. Gli accordi precedenti saranno rivoltati in una posizione con la nota più alta vicina alla nota più alta dell'ultimo accordo.

**Aggiungere la nota fondamentale** - aggiunge in basso la nota fondamentale.



**Blocca l'ingresso per la risposta** - per controllare come l'utente inserisce la risposta,i.e. creando il tutore.

**Ritmi** - Include valori ritmici alle frasi melodiche. Quando viene data risposta ad una domanda e' necessario trascrivere sia l'altezza che la durata della nota. Saranno incluse solo note da 4/4 2/4 e un quarto.

Il nome dell'elemento.

Mettendo il segno '&' prima di una lettera del nome si creerà un shortcut per il pulsante con lo stesso nome. In questo modo è possibile rispondere ad una domanda con la tastiera premendo il tasto <Alt> + lettera.

La struttura dei toni elementari come vengono suonati nell'esercizio.  
Cliccando i tasti sul piano si possono abilitare/disabilitare le singole note.  
Le note possono anche essere definite con una tastiera MIDI. Il piccolo triangolo verde indica il Do centrale.



## Impostazione delle melodie

Le frasi melodiche vengono generate da EarMaster usando un algoritmo intelligente secondo le selezioni indicate sotto:

**Note**- la lunghezza della frase.

**Scala/sequenza** -sceglie una scala,un modo o una sequenza per crearci sopra una melodia.

**Intervallo massimo** -il massimo intervallo tra due note vicine.

**Ambito** - il massimo intervallo dalla nota più bassa a quella più alta nella frase.

**Limiti delle note** - la area totale in cui le note possono essere messe.

### Le armature di chiave

Le armature di chiave in cui le melodie verranno generate.

### Opzioni:

[Ritmi](#)

[Risposta automatica](#)

[Mostra la prima nota](#)

[Mostra l'armatura di chiave](#)

[Suona la nota cliccando](#)

[Suona la tonica](#)

[Blocca l'ingresso per la risposta](#) (solo in EarMaster School)

[Melody dictate](#)



## Impostazione dei Ritmi

I ritmi vengono generati da EarMaster utilizzando un algoritmo intelligente secondo le selezioni indicate sotto.

Cliccare per includere:

- Valori di note specifiche e terzine nel ritmo.
- Pause e note puntate. i valori delle note sono gli stessi di quelli selezionati sopra.
- Note legate.

Scegliere:

- L'indicazione di tempo del ritmo.
- Il numero delle battute in un rigo.
- La velocità del ritmo (battiti per minuto).

Correzioni (solo nella Correzione del ritmo)

Mostra il ritmo una seconda volta (solo nell'imitazione del ritmo)

Valutazione

Scegliere quanto precisamente il ritmo deve essere battuto. Nel caso di Benevolo una idea generale e' sufficiente mentre nel Severo bisogna essere molto precisi ed avere una percezione molto precisa del ritmo.

Imitazione del ritmo

Lettura del ritmo

Correzione del ritmo

**Correzioni-** specificare il numero massimo di correzioni che sono ammesse in ogni risposta.

**Mostra il ritmo una seconda volta** - mostra automaticamente il ritmo quando si è finito di battere. Questo rimarrà visibile per aiutare in un secondo tentativo.



Negli esercizi basati sulle note(intervalli,accordi,melodia,ecc.) si hanno diverse possibilità per inserire le risposte. Queste modalità si possono trovare nel menù 'Metodi di ingresso',dove possono essere fatte apparire o nascoste ognuna di loro.

**Partitura** - per inserire una nota, premere e tenere abbassato il tasto sinistro del mouse.Muovere il mouse in sù/giù per cambiare la nota,Destra/Sinistra per mettere un diesis o un bemolle alla nota.Premere il tasto destro del mouse per ciclare tra differenti valori di note e legature.

**Nomi** - Cliccare una volta sul pulsante con il nome delle note suonate (intervallo,accordo,ecc.).Cliccare con il tasto sinistro per selezionare esuonare senza fornirli come risposta ad EarMaster.Cliccare con il tasto destro per selezionare le note e fornirle come vostra risposta.

**Piano** - Cliccare con il tasto sinistro per selezionare le note,cliccare con il destro per deselectionarle.Si possono modificare il suono dello strumento e il volume nel display verde.

**Chitarra** - Cliccare con il tasto sinistro per selezionare le note,cliccare con il tasto destro per deselectionarle.

Usare il microfono per cantare le note obattere il ritmo.Nel menù "ingresso risposta" è possibile far iniziare e terminare la registrazione del microfono.

Si possono selezionare le note e suonare i ritmi sullo vostro strumento MIDI esterno.  
Si possono assegnare note speciali a funzioni speciali (ad esempio suonare C2 per selezionare il tasto Nuova Domanda),  
Per controllare da remoto EarMaster.

Qui si può modificare il proprio nome,usato per stampare i risultati.In EarMaster School si può cambiare anche il proprio Username,la password e la cartella personale.

## **Cancellare i risultati**

Con questa funzione è possibile eliminare definitivamente i vecchi risultati degli esercizi. Non si può annullare questa funzione, quindi potrebbe essere utile salvare una copia di backup prima di farlo. Usare la funzione Importa/Esporta del menù "File", per esportare i risultati in un dischetto o in una cartella del disco fisso.

## Il Menù Opzioni

Le opzioni disponibili nel menu "Opzioni" dipende dall'esercizio attivo in quel momento.

**MIDI tutte le note off** - invia un messaggio di controllo tutte le note Off al dispositivo MIDI di uscita selezionato.

**MIDI resetta i controller** - invia un messaggio di Resetta tutti i controlli al dispositivo MIDI di uscita selezionato. Questo messaggio imposta tutti i controller (come il Pedale, la ruota, gli effetti, ecc.) al loro stato iniziale.

**MIDI remoto** - Attiva il controllo remoto degli esercizi tramite MIDI. Ogni pulsante viene assegnato ad una nota MIDI specifica come indicato Nelle Impostazioni del Programma.

**Nuova domanda automatica** - Se selezionato si avrà una nuova domanda automatica quando si è risposto. Nelle Impostazioni del Programma, si può decidere il ritardo in secondi e altre opzioni.

**Mostra il metronomo** - Attiva il metronomo a video.

**Suona il metronomo** - Attiva il suono del metronomo.

**Ritmo insieme al metronomo** - attiva il suono del metronomo mentre viene eseguito un ritmo. Questo non influenza il suono del metronomo nel conteggio o del ritardo con cui si è risposto.

**Riconoscimento di nota** - Specifica come EarMaster deve interpretare la vostra risposta. *Assoluto*: dovete inserire le note esattamente come sono state eseguite, *Qualsiasi Ottava*: Dovete inserire le stesse note, ma possono anche essere trasposte in un'altra ottava, *Relativo*: Potete trasporre la vostra risposta liberamente. (cioè se la domanda era un intervallo di quarta perfetta Do-Fa, potete inserire anche le note Re-Sol come risposta corretta).

**Mostra il nome della chiave** - Se selezionato, EarMaster mostrerà il nome della chiave nel pentagramma. Questa possibilità si ha soltanto se viene selezionata l'opzione "mostra la chiave" nelle impostazioni dell'esercizio.

Specifica in quale canale MIDI (1..16) inviare le note per questo profilo di suoni. Il canale 10 è il canale del ritmo.

Specifica il suono dello strumento da utilizzare negli esercizi. Se viene scelto il canale MIDI 10 nei profili dei rtm, questa opzione non è disponibile. L'evento cambia programma viene inviato ogni qual volta viene cambiato esercizio.

Questa impostazione può anche essere impostata da uno strumento MIDI: mettete il cursore in questo campo e scegliete un suono sul vostro strumento MIDI.



Specifica la fase di attacco (volume) per questo suono. Per modificare il volume generale è necessario portarsi nei fogli dispositivi.

Specifica quale suono e suono ritmico deve essere suonato.  
Questa impostazione può essere modificata anche attraverso uno strumento MIDI se mettete il cursore in questa posizione.

Se selezionato, EarMaster trasporrà tutti i suoni della chitarra una ottava più in alto per evitare note non adatte.

Specifica quale driver di dispositivo di ingresso MIDI deve essere usato.

Specifica quale driver di dispositivo di uscita MIDI deve essere usato.

Nota: alcuni driver di schede a wave table ritardano il suono, questo richiede che venga sincronizzato prima di utilizzare gli esercizi ritmici.

Specifica il volume MIDI di Windows per questo dispositivo.

Specifica il ritardo in 1/1000 di secondo.

Specifica la lingua da utilizzare. Appaiono tutte le lingue dei file "\*.LAN" che ci sono nella sottocartella \Language.



Specifica il nome del font, lo stile e la dimensione da utilizzare con EarMaster.

Specifica il colore dello sfondo per le finestre degli esercizi.

Specifica come i ritmi devono essere trascritti. In spazio Fissato, tutte le note di egual valore saranno distanziate allo stesso modo. Questa è l'impostazione più compatta, utile per gli schermi a risoluzione più ridotta. Con la distanza proporzionale al Tempo, tutte le barrette hanno la stessa larghezza e le note prendono lo spazio che le compete secondo la loro durata.

Se selezionato, EarMaster premerà automaticamente il tasto "Nuova Domanda" quando avrete dato una risposta.

Specifica il ritardo in secondi tra quando avete dato una risposta e la domanda successiva di EarMaster.

Se selezionato, EarMaster non fornirà un'altra domanda se la risposta era sbagliata.  
Questo darà modo di scoprire cosa è stato sbagliato.

Nella lettura ritmica e nell'imitazione del ritmo potete far ripetere ad EarMaster la domanda se la risposta è sotto il livello selezionato. Questa selezione è anche utilizzata da EarMaster nel dare una risposta visuale e sonora negli esercizi ritmici, ad es. Se il risultato è sotto il livello corretto suonerà il suono "errato" .

Premere questo pulsante per visualizzare di nuovo tutte le lampadine con i consigli.



Aggiusta la sensibilità del microfono per gli esercizi usando una nota (altezza) di ingresso. Questo non coincide con l'impostazione di volume del microfono di Windows.

Aggiusta la sensibilità del microfono per gli esercizi utilizzando un ingresso di tempo (temporizzazione). Questo non coincide con l'impostazione di volume del microfono di Windows.

Se selezionato, la analisi delle frequenze verrà fatta con doppia precisione. Questo richiede maggior potenza al processore.

Se non selezionato, EarMaster non può distinguere i suoni sotto 110 Hz.

Se selezionato, EarMaster emetterà un suono quando avrete dato una risposta.

Scegliere un suono wave da fornire per la risposta esatta. L'elenco contiene tutti i file \*.wav nella sottocartella \Media.

Scegliere un suono wave da fornire per la risposta sbagliata. L'elenco contiene tutti i file \*.wav nella sottocartella \ Media.

Specifica il volume di uscita wave di Windows, cioè il volume degli effetti sonori.

Se selezionato, potete premere i pulsanti di controllo esercizio (Icome Nuova domanda,Ripeti domanda,ecc.) dal vostro strumento MIDI.Ogni pulsante è assegnato ad una nota specifica.



Assegna una nota ad una funzione di controllo. Quando questa nota viene premea sul vostro strumento MIDI, il pulsante associato verà automaticamente premuto.

Se selezionato,premendo il pedale si avrà lo stesso effetto di premere il tasto <Invio> sulla tastiera. (per gli utenti MIDI non-piano :il pedale corrisponde al controllo 64)



## Risultati

Nella finestra Risultati potete vedere e confrontare tutti i risultati dell'area dell'esercizio correntemente selezionata. Con i pulsanti in alto è possibile attivare e disattivare gli elementi da visualizzare:

- Data e ora- orario di quando l'esercizio è iniziato
- Durata - il tempo totale che l'esercizio è rimasto attivo (visibile)
- Il tempo di risposta - il tempo totale speso a capire la domanda e rispondervi. Questo è la somma del tempo tra quando la domanda è iniziata e quando è stata data la risposta.
- Nome del livello - il nome del file dell'esercizio o del passo del tutore.
- Dettagli - risultati specifici per ogni accordo/intervallo.

Nota: I risultati vengono salvati solo se si è data risposta ad almeno 5 domande. Ogni volta che i risultati vengono reinizializzati si ha l'opzione se salvare o meno i risultati precedenti.

Nel pannello di stato in basso, si possono vedere le statistiche complessive per un periodo di tempo. Potete modificare il periodo di tempo nel menù "Visualizza"- "Somma dei risultati".

Il "tempo medio di risposta" è la media del tempo di ogni risposta- alcuni secondi dovrebbero essere sufficienti.



## **Carica le Impostazioni**

Carica una impostazione dell'esercizio dal disco.

L'elenco contiene i nomi di tutti i file nella cartella di EarMaster con l'estensione \*.EAR.

Su una rete sono elencati sia i file delle cartelle comuni che di quelle personali. Gli ultimi sono marcati con \*\*.

Ogni file contiene le impostazioni per tutti gli esercizi.

Premere '*Sfoglia...*' per caricare da un'altra origine sul disco.



## **Salva le impostazioni**

Salva in un file sul disco le impostazioni degli esercizi.

La cartella predefinita è quella privata dell'utente se presente oppure la cartella di EarMaster.

Ogni file contiene le impostazioni per tutti gli esercizi.

Nome completo dell'utente. Usato per visualizzare o stampare i risultati.

Nome Utente. Il nome che utilizzate per entrare in EarMaster. Se disponete di un Nome Utente per accedere a Windows, dovrete usare lo stesso nome utente anche qui.

Non è necessario inserire una password se non serve conservare in modo protetto le impostazioni e i risultati.



Definisce il livello di accesso dell'utente:

**Studenti** possono usare gli esercizi e il tutore.

**Insegnanti** possono vedere e stampare i risultati di tutti gli utenti. Possono anche definire tutori aggiuntivi.

**Amministratori** possono amministrare le impostazioni del sistema e i database.

Specifica se l'utente può scegliere i tutori o i passi di un tutore. Se non è selezionato è l'insegnante a dover decidere per lo studente quale tutore/l utilizzare e quale è il passo iniziale.

Specifica se l'utente può impostare gli esercizi per lui stesso e salvare le impostazioni su disco.

Specifica se l'utente può definire nuovi accordi/intervalli. Questo è importante dal momento che tutti gli utenti condividono gli stessi accordi/intervalli definiti dagli utenti. Se un utente elimina un certo accordo, esso è eliminato per tutti gli altri.

Specifica se l'utente può modificare le impostazioni MIDI, il colore e la lingua. Le scelte operate da un utente non influenzano gli altri utenti.

Inserisce un utente in una classe.

Toglie un utente da una classe.

Quando vengono lette o salvate le impostazioni degli esercizi viene utilizzata come cartella predefinita quella privata di ogni utente. Se non viene specificata una cartella, viene utilizzata la cartella di avvio.



La cartella comune viene utilizzata come cartella predefinita quando viene caricato il tutore e le impostazioni degli esercizi. Se non viene specificata una cartella, viene utilizzata la cartella di avvio.

Premere questo pulsante per salvare le impostazioni correnti MIDI, della lingua, del colore e dimensioni della finestra come valori predefiniti. Questi valori verranno utilizzati ogni volta un utente sarà aggiunto al sistema oppure un utente accede come ospite (guest).

Posizione dei file di dati di EarMaster che contengono i profile degli utenti e i risultati. Più computer possono condividere gli stessi file di dati all'interno di una rete. Questa impostazione viene salvata localmente in un database di registrazione su questo computer. Se la posizione dei file di dati viene modificata queste impostazioni vanno modificate in ogni computer che usa questi file.

Per migliorare la performance, ridurre il traffico di rete e salvare spazio su disco i dati meno recenti del database possono essere cancellati. I risultati vengono eliminati permanentemente e non possono essere recuperati. E' opportuno prima di effettuare questa operazione effettuare una copia di backup (tutti i file in ...Data\Result\ ).

Selezionare questa opzione permette agli utenti di accedere come ospiti (guest) con limitati diritti di accesso.

Se selezionato, gli utenti possono autoaggiungersi come utenti di EarMaster, ovviamente solo con accesso di tipo studente.  
Altrimenti solo gli ospiti e gli utenti aggiunti da un insegnante possono accedere ad EarMaster.

Se selezionato, Earmaster eviterà di richiedere un username all'utente quando il programma inizia. Il nome utente verrà ricavato direttamente da windows.

## Amministrazione della Classe

(Disponibile solo per gli insegnanti in EarMaster School)

Una classe permette di raggruppare un certo numero di utenti. E' utile per visualizzare o stampare i risultati di un certo sottogruppo di utenti tra tutti quelli che utilizzano EarMaster.

Per creare una nuova classe:

Scegliere "Amministrazione della classe..." dal menù "File" . Premere il pulsante "Nuovo". Assegnare un nome alla classe, aggiungere un insegnante e eventualmente un tutore. Premere "Aggiungi/Rimuovi.." per inserire gli utenti nella classe.

Nota: eliminare una classe non significa eliminare gli utenti dal sistema. Questo solamente li scollegherà dalla classe.

Le classi sono utilizzate dalle funzioni di riassunto risultati e [Supervisione utenti](#).



## Importazione e Esportazione dei risultati degli utenti

Con la funzione importazione/esportazione del menù "File" è possibile importare e esportare gli assegnamenti(tutore) e i risultati da e verso un disco.

Essi possono quindi essere importati su un altro computer, ad esempio per far vedere il risultato del lavoro a casa ad un insegnante.

L'uso tipico di questa funzione è quando la scuola ha EarMaster School 4 installato e gli studenti hanno anche loro una edizione di Earmaster 4 installata a casa:

1. Un insegnante crea un corso in forma di esercizio o stabilisce alcuni compiti e li inserisce in un tutore. (solo in EarMaster School)
2. Il tutore viene assegnato alla classe o agli utenti individuali. (solo in EarMaster School)
3. Ogni utente esporta le impostazioni in un dischetto prima di andare a casa da scuola.
4. Lo studente importa l'esercizio a casa.
5. Prima di andare alla lezione successiva, lo studente esporta il risultato in un dischetto e lo importa sul computer di scuola.
6. L'insegnante può vedere, comparare e stampare i risultati del lavoro a casa della sua classe. (solo in EarMaster School)

La cartella di destinazione dove i dati degli utenti devono essere esportati.

L'utenti del quale si vuole esportare i dati.

La cartella sorgente dove i dati risiedono.

L'utente i cui dati e impostazioni saranno aggiornate dai dati importati.

Mostra e stampa i risultati di tutti gli utenti con accesso Studente.

Mostra e stampa i risultati di tutti gli utenti.

Mostra e stampa i risultati di tutti i componenti di una classe.



Mostra e stampa i risultati di esercizi specificati.

Mostra e stampa i risultati da un certo numero di giorni prima fino al presente. Inserire qualsiasi numero.

Mostra e stampa i risultati di un utente specifico.

## Tutore

Il tutore di EarMaster permette di seguire un corso in forma di esercizio preparato dall'insegnante. EarMaster tiene traccia dei vostri risultati e aggiusta la difficoltà degli esercizi mentre progredite.

Per iniziare un tutore, scegliere "Tutore" dal menù "File".

Quando avete risposto ad un certo numero di domande, il tutore valuterà i vostri risultati e consiglierà di avanzare al passo successivo, ripetere il passo un'altra volta o ritornare al passo precedente.

Si può saltare direttamente in ogn'uno dei dieci esercizi di EarMaster e poi ritornare al passo del tutore da cui si era usciti.

Si può fermare in ogni momento il tutore scegliendo un'altra volta la voce "Tutore" dal menu "File".

Nota: Non si può passare all'impostazione dell'esercizio mentre è in esecuzione il tutore. Per creare o modificare un tutore, è necessario l'editor del tutore incluso in "EarMaster School" e l'editor del tutore è disponibile solo se si ha l'accesso come insegnante o amministratore.

Informazioni aggiuntive:

[Confronto intervalli](#)

[Riconoscimento Intervallo](#)

[Riconoscimento accordo](#)

[Riconoscimento rivolti accordo Sequenza di accordi](#)

[Riconoscimento della scala](#)

[Lettura ritmica](#)

[Imitazione ritmica](#)

[Correzione ritmica](#)

[Dettato Melodico](#)

## Editor del Tutore

(Disponibile solo per gli insegnanti in EarMaster School)

Con questa funzione è possibile impostare un corso completo di esercizio uditivo una volta per tutte. Questo può essere facilmente distribuito tra tanti computer. Attualmente un tutore è un insieme di impostazioni degli esercizi. Per definire un tutore, semplicemente si crea un elenco di impostazioni degli esercizi, si aggiunge un titolo e una descrizione ad ognuno di essi e si definisce quale capacità deve avere lo studente per avanzare al passo successivo nell'elenco.

Nell'elenco dei passi è possibile vedere tutti i passi definiti nell'esercizio corrente. Questi passi sono definiti separatamente per ogni esercizio.

### **Aggiungi passi:**

Cliccate con il tasto destro nell'elenco dei passi per aggiungere o rimuovere dei passi, o per modificare le proprietà di un certo passo. Si può trovare dell'aiuto aggiuntivo nelle finestre corrispondenti.

Si può facilmente verificare il progresso dei passi: cliccate una volta su ogni passo per vedere le sue impostazioni nella finestra impostazioni dell'esercizio.

### **Modifica passo:**

Per cambiare i testi o la percentuale, si può sia cliccare con il tasto destro su un passo e scegliere proprietà dal menù oppure semplicemente fare doppio click su un passo.

L'impostazione dell'esercizio per il passo può anche essere modificata: cliccare una volta sul passo per aggiornare l'impostazione del passo con l'impostazione di questo passo. Quando avete effettuato le necessarie modifiche nella finestra di impostazione dell'esercizio, cliccate con il tasto destro il passo nell'elenco dei passi e scegliere "aggiorna dalla finestra di impostazione".

Questo permetterà di salvare le impostazioni in quel passo.

### **Inserisci tutore:**

Per inserire passi provenienti da un altro tutore, trovate la funzione "inserisci tutore" nel menù "File".

Questo aggiungerà tutti i passi del tutore selezionato alla fine dell'elenco dei passi del tutore corrente.

I passi sono solo aggiunti all'elenco dei passi nell'esercizio selezionato, l'elenco dei passi negli altri esercizi rimangono immutati.

Quando i passi sono stati aggiunti, si possono spostare trascinandoli nella posizione voluta.

### **Accordi definiti dall'utente:**

Se mentre si è nell'editor del tutore si creano degli accordi, questi vengono salvati solo in quel tutore specifico.

Quando si esce dalla modalità di editor del tutore, EarMaster ricarica l'elenco degli accordi presenti precedentemente.

Questo significa che è possibile definire nuovi accordi per un tutore senza modificare il normale elenco di accordi disponibili.

Assegna al tutore un titolo descrittivo.

Qui potete scrivere una descrizione generale del corso-esercizio (tutore). La descrizione può essere vista dall'utente mentre carica il tutore. La massima lunghezza della descrizione è di 255 caratteri.

Il nome dell'autore dovrebbe essere inserito qui.



## **Carica Tutore**

Scegliere un tutore per lavorarci.

Premere "Dettagli" per vedere il nome dell'autore e la descrizione dell'autore per il tutore.

Assegna al passo un titolo descrittivo per informare l'utente dell'utilità di quel passo per una specifica finalità.

Sceglie la percentuale di risposte che l'utente deve dare correttamente per passare al passo successivo in quel tutore.

Sceglie il limite inferiore del risultato accettabile. Se l'utente ottiene un risultato inferiore a questo, li verrà suggerito di ritornare indietro al passo precedente.

Note per lo studente su questo passo e su come utilizzarlo. La massima lunghezza è di 255 caratteri.

L'impostazione dell'esercizio è copiata dalle impostazioni correnti nella finestra principale di EarMaster. Questo è utile quando si vuole creare un passo basato sul passo precedente vcon lievi modifiche.

L'impostazione dell'esercizio viene copiata dal file specificato. Anche se un file di impostazione dell'esercizio (.ear) contiene impostazioni per tutti gli esercizi in quel file, solo le impostazioni correlate all'esercizio corrente saranno copiate.

Sceglie se il nuovo passo deve essere inserito prima o dopo il passo selezionato nell'elenco.



Il numero di domande a cui deve essere data una risposta in questo passo.  
Quando l'utente ha risposto al numero di domande assegnato, i risultati vengono salvati e il passo successivo viene scelto sulla base dei limiti di progresso/regresso.

L'impostazione dell'esercizio viene copiata dal passo selezionato nell'elenco dei passi.  
Può essere successivamente modificato:selezionare il passo,fare i cambiamenti nella finestra principale di EarMaster,clickare con il tasto destro il passo nell'elenco dei passi e scegliere "aggiorna dall'impostazione dell'esercizio".

## Supervisione degli utenti

Con la finestra elenco-utenti si possono vedere tutti gli utenti o un gruppo di questi ,e i loro risultati e impostazioni. Le somme dei risultati sono calcolati per l'esercizio selezionato. Si può modificare il periodo di tempo della somma dal menù "Visualizza" - "Somme dei risultati".

Per aggiornare e ricalcolare tutti i risultati degli utenti,scegliere "Aggiorna" nel menù "Visualizza".

Cliccare con il tasto destro nell'elenco degli utenti per attivare un menù che permetta di aggiungere/rimuovere utenti, o per modificarli. Questo può anche essere fatto dal menù principale "utenti" dove, in più, è possibile scegliere "mostra elenco" per vedere un gruppo di utenti.

Gli utenti sono raggruppati insieme inserendoli in una Classe.

Per vedere i risultati dettagliati di un singolo utente, andare alla sezione "Risultati" dell'esercizio.

Per vedere e stampare i risultati selezionati per diversi utenti, premere il pulsante stampa per attivare il generatore di riassunti.

Scegliere il tutore con cui l'utente dovrebbe lavorare.

Sconnette l'utente dal tutore. Se l'utente non ha il permesso di modificare il tutore, non può essere usato alcun tutore finché l'insegnante non ne carica uno con la funzione Carica tutore.

Scegliere il passo iniziale in ogni esercizio.

## Iniziare con EarMaster

EarMaster offre 10 aree di esercizi di ascolto. Esse sono elencate nel menù "Esercizi". Ogni esercizio è costituito da un certo numero di finestre che sono scelte dal sottomenù del menù esercizi.

La finestra di "esercizio" è quella dove vengono fatti gli esercizi.

Nella finestra "Impostazione dell'esercizio" potete effettuare le vostre impostazioni per l'esercizio. Queste impostazioni possono essere salvate nei propri file di livello .ear.

Nella finestra "Risultati" è possibile vedere e confrontare i risultati correnti con tutti i risultati precedenti.

Nella finestra "Supervisione utenti" (che è possibile vedere solo nel caso di insegnante nella versione School), si può avere la somma dei risultati per diversi utenti.

Cliccare un collegamento qui sotto per avere maggiori informazioni circa l'uso di uno specifico esercizio:

[Confronto di intervalli](#)

[Riconoscimento Intervallo](#)

[Riconoscimento Accordo](#)

[Riconoscimento Rivolto Accordi](#)

[Sequenza di accordi](#)

[Riconoscimento Scala](#)

[Lettura ritmica](#)

[Imitazione ritmica](#)

[Correzione del ritmo](#)

[Dettato Melodico](#)

## Tasti veloci in EarMaster

molte caratteristiche di EarMaster possono essere controllate dalla tastiera. Può essere utile stampare questa pagina per averla come riferimento vicino alla tastiera.

Ctrl + 1	<u>Confronto di intervalli</u>
Ctrl + 2	<u>Riconoscimento intervallo</u>
Ctrl + 3	<u>Riconoscimento accordo</u>
Ctrl + 4	<u>Riconoscimento Rivolto Accordi</u>
Ctrl + 5	<u>Sequenza di accordi</u>
Ctrl + 6	<u>Riconoscimento della scala</u>
Ctrl + 7	<u>Lettura ritmica</u>
Ctrl + 8	<u>Imitazione del ritmo</u>
Ctrl + 9	<u>Correzione del ritmo</u>
Ctrl + 0	<u>Dettato Melodico</u>
Shift + 1	Esercizio
Shift + 2	Impostazioni esercizio
Shift + 3	Risultati
Shift + 4	Supervisione utente (Solo insegnanti in EarMaster School)
F1	Aiuto
Ctrl + F1	Aiuto contestuale
F2	Carica impostazioni esercizio
F3	Salva impostazioni esercizio
F4	Tutore
Shift + F4	Editor del tutore (Solo insegnanti in EarMaster School)
F5	Nuove domande
F6	Suona/Ripeti la domanda
F7-F8	Dipende dal specifico esercizio
F9	Stop
Shift + F9	MIDI tutte le note off
Ctrl + F9	MIDI azzera i controller
Ctrl + F12	MIDI controllo remoto
Ctrl + M	suono del metronomo
F10	Stampa i risultati
F11	Mantenimento della Classe (Solo insegnanti in EarMaster School)
Shift + F2	Nuova domanda automatica
Shift + F5	Rispondi sul pentagramma
Shift + F6	Rispondi col nome
Shift + F7	Rispondi con la tastiera
Shift + F8	Rispondi con la chitarra
Shift + F11	Abilita ingresso microfono
Shift + F12	Abilita ingresso MIDI
Sul rigo gli accidenti possono essere aggiunti da tastiera mantenendo premuto il tasto sinistro del mouse e digitando:	
z	bb (doppio bemolle)
x	b (bemolle)
c	(segno di naturale)
v	# (diesis)
b	x (doppio diesis)
Ctrl + Delete	Riavvia l'esercizio corrente



## Utilizzo del microfono

EarMaster usa una avanzata tecnologia di Wave-to-MIDI per analizzare l'ingresso del microfono.

### Ingresso dell'altezza

Wave-to-MIDI può ascoltare mentre cantate e riconoscere le note. Naturalmente il riconoscimento dipende molto dagli armonici della vostra voce o degli strumenti. Talvolta un armonico è più forte della fondamentale ed è perciò l'armonico che EarMaster riconoscerà. È necessario un processore Pentium per utilizzare questa funzionalità. Se non si possiede sufficiente capacità di calcolo i risultati saranno deludenti.

### Ingresso del ritmo

Nella lettura ritmica e nell'imitazione del ritmo potete battere il ritmo nel modo che preferite: con le mani o con un tamburo.

Dal momento che il rumore di fondo, la sensibilità del microfono e l'amplificazione della vostra scheda possono essere molto

varie è necessario aggiustare la sensibilità dell'ingresso del ritmo nelle impostazioni del programma per avere i migliori risultati nel vostro sistema.

### Impostazione del microfono nel mixer di windows

Nel mixer di Windows, il microfono deve essere utilizzato per la registrazione. Attivare il mixer cliccando due volte sull'altoparlante nella barra funzioni di windows. Cambiare le proprietà di registrazione selezionando Proprietà dal menù Opzioni, e quindi selezionando "Aggiusta il volume per la registrazione".

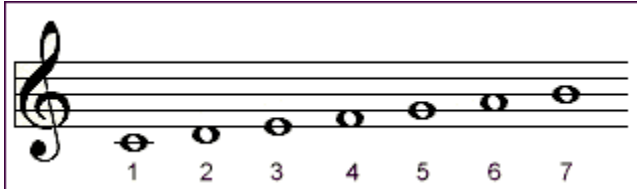
Il Microfono deve essere selezionato (avere un segno di spunto vicino) nell'elenco dei controlli di volume. Quindi premere OK.

La casella "Seleziona" per il dispositivo del microfono deve essere selezionata; se non lo è, cliccateci sopra.

## Teoria degli intervalli

Gli intervalli sono l'esercizio più importante per l'udito. Tutte le armonie e melodie possono essere considerate una collezione di intervalli. Quindi per iniziare è conveniente utilizzare gli intervalli e poi, continuare per esempio con il dettato melodico per riconoscere una sequenza di intervalli, o riconoscimento degli accordi per identificare le armonie con due o più note.

Un intervallo è la distanza in altezza tra due note. Viene indicato con un valore numerico e da un tipo. Il valore numerico indica il numero di toni della scala diatonica che include.

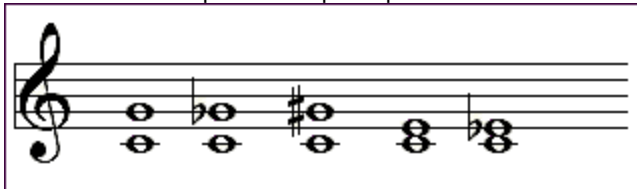


Il tipo può essere Perfetto, Diminuito, Aumentato, Maggiore, o Minore.

L'unisono, la quarta, la quinta e l'ottava sono chiamati intervalli perfetti. Ogn'uno di essi può essere diminuito (più piccolo di un tono cromatico) o aumentato (più grande di un tono cromatico).

Il resto degli intervalli in una ottava sono: la seconda, la terza, la sesta e la settima. Ogn'uno di essi può essere maggiore o minore.

Sotto vi è un esempio di una quinta perfetta diminuita e aumentata e di una terza maggiore e minore.



In EarMaster si possono sentire gli intervalli nell'esercizio di identificazione degli intervalli quando cliccate sul pulsante con il nome dell'intervallo.

Nota: Deve essere selezionata la voce "per nome" nel menù "metodo di ingresso".

Si possono sentire gli intervalli anche cliccandoci sopra con il tasto destro nell'impostazione dell'esercizio.

### Riconoscimento degli intervalli

Ci sono due modi comuni di riconoscere gli intervalli:

1. Usare l'inizio di una ben nota canzone. Trovare delle canzoni che iniziano con un certo intervallo. Quando si sente un intervallo è possibile collegarlo con la canzone. Vedere esempi e modelli di melodie.

Questo metodo è comunque criticabile perché non considera la funzione dell'intervallo dentro la chiave per esempio l'intervallo perfetto di quarta tra DO e FA ha una funzione diversa nella tonalità di Do maggiore e in quella di Fa maggiore e perciò questo metodo è di uso difficile per fare della lettura a prima vista.

2. Cantare in giù e in su una scala per trovare un intervallo analogo. Questo metodo è strettamente correlato al sistema del solfeggio (usando le sillabe do, re, mi, fa, sol, la, ti, do) che viene spesso usato per imparare la lettura a prima vista. EarMaster mostra le sillabe del solfeggio tra parentesi quando si inseriscono delle note nell'identificazione dell'intervallo e nel dettato melodico.

Esercizi correlati in Earmaster:

[Confronto intervalli](#)

[Riconoscimento Intervallo](#)

## Melodie di modello per gli intervalli.

Questi sono esempi di canzoni che si possono utilizzare per riconoscere specifici intervalli

2a minore	Isn't she lovely (Stevie Wonder)
2a maggiore	Happy birthday, Strangers in the night
3a minore	Georgia on my mind
3a maggiore	Morning has broken
4a perfetto	Amazing graze, Love me tender
Tritono	Maria (West side story)
5a perfetto	Wise men say (Can't help falling in love)
6a minore	When Israel Was In Egypt's Land
6a maggiore	NBC theme
7a minore	Somewhere (West side story)
7a maggiore	Bali Hai (South Pacific) 3rd note
Ottava	Somewhere over the Rainbow

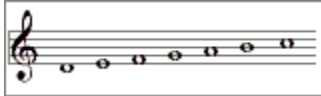
## Teoria sulle scale e i modi

“Scala” viene dal Latino. Una scala è la base tonale della musica cioè un insieme di note con le quali si costruiscono melodie e armonie. Le note nell'elenco sono ordinate per altezza. Dal momento che la base tonale cambia in diversi periodi storici e luoghi ci sono moltissimi tipi di scala.

La scala maggiore, la minore e i modi di chiesa sono tutti basati sulla scala diatonica. Essi sono costituiti dalle stesse note ma la nota centrale (tonica) è differente. La scala maggiore di Do appare come segue:



Il modo dorico di chiesa contiene le stesse note ma la nota fondamentale è RE.



Allo stesso modo il modo frigio ha come nota fondamentale il MI, La Lidia FA, La Misolidia il Sol, La minore naturale (Eolia) il LA, La Locria il SI.

### Riconoscimento delle scale

Una scala è una sequenza di piccoli intervalli. di solito toni (passo intero) o semitoni (mezzo passo).

Per riconoscere una scala è necessario conoscere la sequenza unica per quella scala.

Le scale basate sulla scala diatonica sono sempre costituite da 5 toni e 2 semitoni. Perciò per riconoscere queste scale è sufficiente trovare solo la posizione dei due semitoni.

In EarMaster si possono sentire le scale nell'esercizio di Riconoscimento della scala premendo il pulsante con il nome della scala.

Nota: Deve essere selezionata la voce "per nome" nel menù "metodo di ingresso".

Si possono sentire le scale anche cliccandoci sopra con il tasto destro nell'impostazione dell'esercizio.

Esercizi correlati in Earmaster:

[Riconoscimento della scala](#)

## Teoria degli accordi

Un accordo è l'esecuzione simultanea di tre o più note-di solito costruite con sovrapposizione di terze.Gli accordi sono definiti dal nome della loro fondamentale,il loro tipo (maggiore,minore,aumentato,ecc.) e talvolta dal loro rivolto.

### Triadi

Un accordo di tre note costituito da una fondamentale,una terza e una quinta sovrapposte.

Maggiore - ha una terza maggiore e una quinta giusta

Minore - ha una terza minore e una quinta giusta

Diminuito - ha una terza minore e una quinta diminuita

Eccedente - ha una terza maggiore e una quinta eccedente

I primi due accordi sono chiamati consonanti gli altri sono dissonanti.

Sotto sono indicati gli accordi di Do magg,Do min,Do dim,Do ecc:



### Accordi di settima

Questi accordi sono triadi con l'aggiunta di un'altra triade diatonica sovrapposta.

7 di dominante- è una triade maggiore con in più una 7 minore .

7 minore - è una triade minore con in più una 7a minore

7 Dim - è una triade diminuita con in più una 7a diminuita.

Ci sono molte altre triadi con la settima,che qui non sono riprese per brevità.

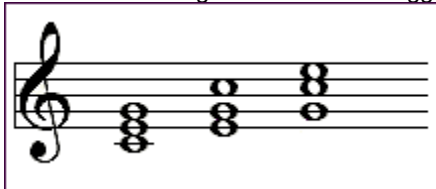
Si possono trovare nella tabella di definizione degli accordi nell'impostazione dell'esercizio dell'esercizio di riconoscimento dell'accordo.

### Rivolti

La posizione iniziale con la fondamentale nella posizione più bassa è chiamata posizione fondamentale.

Quando la terza dell'accordo (il Mi nel caso dell'accordo di Do maggiore) viene messo al basso viene detto che l'accordo è in posizione di primo rivolto.Quando la quinta (il Sol nell'accordo di Do+) è messo al basso si parla di secondo rivolto.

Sotto sono visibili gli accordi di Do maggiore in posizione fondamentale,primo rivolto,secondo rivolto.



### Sequenze di accordi

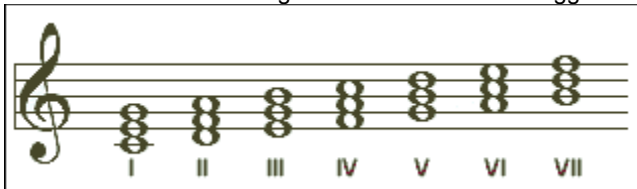
Sono una serie di accordi suonati in una riga.Quando si identificano gli accordi in una sequenza il compito maggiore è trovare la funzione armonica dentro la chiave,cioè fare un confronto con la tonica che viene suonata all'inizio.

Le funzioni armoniche vengono indicate con numeri romani I, II, III, IV, ecc, che denotano il grado all'interno della scala.

Ogn'uno dei sette accordi della scala maggiore e minore può essere utilizzato come fondamentale della triade.

Le triadi sui gradi "tonali" della scala I,IV e V sono i più importanti per stabilire la tonalità di un pezzo.

Sotto sono indicati i sette gradi della scala di Do maggiore:



I (Do+), II (re-), III (mi-), IV (Fa+), V (SOL+), VI (la-), VII (si dim)

Nelle chiavi minori, EarMaster denota sempre la 3a la 6a e la 7a come bIII, bVI e bVII per evitare confusione dovuta al fatto che sono differenti. perciò III è una 3a maggiore sulla fondamentale nella chiave maggiore mentre in quella minore è una terza minore sopra la fondamentale è perciò viene indicata con bIII.

Per identificare una sequenza di accordi aiuta molto ascoltare la nota al basso dell'accordo. Ovviamente alcuni accordi possono avere lo stesso basso ma differenti tipi di accordo. Si può eliminare la nota al basso in EarMaster per rendere più complicato il riconoscimento.

Esercizi collegati in EarMaster:

[Riconoscimento accordo](#)

[Riconoscimento rivolto accordo](#)

[Sequenza di accordi](#)

La scala diatonica è una scala naturale, che consiste di 5 toni e 2 semitoni, viene eseguita ad esempio suonando solo i tasti bianchi della tastiera del pianoforte. C'è una scala corrispondente in ogni chiave. La scala maggiore è diatonica.

